



Catalogue des animations scolaires et périscolaires 2023-2024

Les Naturalistes, Environnement et Patrimoine à Mayotte
5, rue Georges Pompidou - BP 1391 - 97660 DEMBENI
02 69 61 62 99 – animation@naturmay.org
SIRET : 515 065 449 00024 APE9499Z

Les Naturalistes de Mayotte

Les Naturalistes, environnement et patrimoine de Mayotte est une association de protection de l'environnement active depuis 24 ans.

Notre objectif : faire découvrir, connaître, protéger le patrimoine culturel et naturel mahorais afin que l'île s'inscrive dans une démarche de développement durable dont le respect de l'environnement est le maître-mot.

Sur un territoire où plus de la moitié de la population a moins de 20 ans, sensibiliser les jeunes à la connaissance et à la protection de l'environnement est un enjeu essentiel pour l'avenir.

Pour ce faire, le pôle animation développe diverses formes d'apprentissage durant le temps scolaire, les week-ends et les vacances scolaires avec des animations en salle, sur le terrain ou en séjour.

Depuis 2005, l'association y consacre une part importante de ses activités :

- ❖ Actions de sensibilisation en milieu scolaire et périscolaire pour la découverte de la nature ou l'histoire de l'île,
- ❖ Conception d'outils et d'animations pédagogiques sur diverses thématiques (expositions, maquettes, diaporamas, etc.),
- ❖ Organisation d'événements en partenariat avec les écoles, les communes, les entreprises (conférences, expositions, projections, concours, journées thématiques, etc.),
- ❖ Accompagnement de projets scolaires,
- ❖ Formations sur les projets d'éducation à l'environnement.

Ce document regroupe les principales offres pédagogiques que nous proposons. Il est à destination du secteur scolaire (professeurs, instituteurs, directeurs d'établissements, documentalistes) et des structures en lien avec l'éducation jeunesse.



Les Naturalistes de Mayotte

@naturalistesdemayotte @naturalistes_de_mayotte @naturalistes_de_mayotte



NATURALISTES
ENVIRONNEMENT & PATRIMOINE
MAYOTTE

Deviens bénévole de l'association
+262 269 63 04 81
secretariat@naturamay.org
<https://www.naturalistesmayotte.fr/>

Table des matières

Légende	4
Présentation des animations	5
Découvrir la nature, tout en s’amusant ? C’est possible !	6
Les animations en classe / en salle	7
Animation « déchets et santé »	8
Animation « forêt et eau : étroitement liées »	9
Animation sur « l’eau »	10
Les sorties sur le terrain à la journée / demi-journée	11
Sortie « mangrove »	12
Sortie « Padza »	13
Sortie « Lac Dziani »	14
Sortie « la forêt sèche de Saziley »	15
Visite de la « Réserve Naturelle Nationale de l’Îlot Mbouzi »	16
Les Rallyes du patrimoine	17
Volet Centre	18
Volet Petite Terre	18
Volet Sud	18
Les sorties bivouacs	19
Bivouac « les tortues de Saziley »	20
Le Village Nature Nomade (VNN)	21
L’eau et la santé	22
La naissance de Mayotte	23
L’érosion des sols	24
Le littoral : risques et barrières naturelles	25
Biodiversité de Mayotte	26
Le dugong	26
La Réserve Naturelle Nationale de L’îlot M’Bouzi	27
Les tortues	28
Développement durable	29
Repair café	29
Hawa Mayotte	30
Yes we can nette	31
Expositions et malettes pédagogiques à louer	32
Une idée d’animation ?!	36
Contact	37

Légende



L'animation est conduite par le Pôle animation



L'animation est conduite par le pôle Réserve Naturelle Nationale de l'Îlot Mbouzi



L'animation est conduite par le projet LESELAM



L'animation est conduite par le projet Village Nature Nomade



L'animation est présente dans et conduite par le pôle Suivi Tortue



L'animation est à destination des jeunes bénéficiant du Pass Culture

Présentation des animations

Découvrir la nature, tout en s'amusant ? C'est possible !



Nous proposons :

- Des animations en classe / en salle
- Des sorties sur le terrain à la journée / demi-journée
- Des rallyes du patrimoine
- Des sorties bivouacs et séjours

Les animations en classe / en salle

Infos pratiques :

Nous proposons trois animations indépendantes :

- Déchets et santé
- Forêts et eau : étroitement liées
- Eau

Leur mise en place dépend de l'équipement disponible en salle :

- Équipement pour visionner le film « à la poursuite de nos déchets » : branchements pour l'ordinateur et le vidéoprojecteur, mur ou tableau blanc pour la projection et rideaux pour assombrir la pièce (nous apportons notre ordinateur et notre vidéo-projecteur)
- Espace pouvant accueillir la maquette « bassin versant » : accès véhicule permettant de décharger la maquette à l'entrée de la salle

Ces différents thèmes peuvent être plus ou moins approfondis selon la demande. Des activités ludiques peuvent également être ajoutées (notamment pour les 10-13 ans sur l'activité forêt et eau).

Ces animations peuvent par ailleurs être complétées par des sorties sur le terrain, cf. partie « sorties à la journée / demi-journée »

Pour plus de renseignements et demander un devis, contactez :

MOUHAMADI Malide
Pôle animation
animation@naturmay.org / 0269 61 62 99



Animation « déchets et santé »

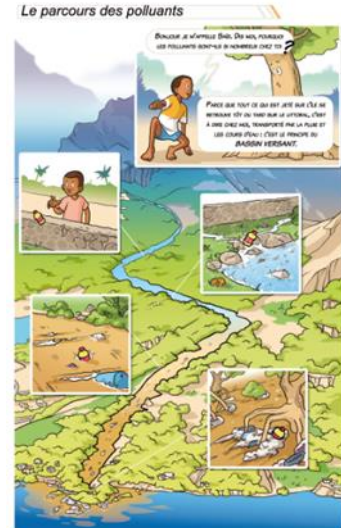
Sensibiliser les enfants aux problématique liées aux déchets, à l'insalubrité et la pollution.

Durée : 3h
 Nb élève max : 30
 Age : 8 à 12 ans
 Lieu : en salle

L'animateur regroupe les enfants en salle afin de leur exposer les différentes thématiques via des bâches pédagogique illustrées par bande-dessinée. Chaque bâche représente une ou plusieurs thématiques : le bassin versant (15 minutes), l'eau transporte des maladies (15 minutes), les rats (15 minutes), les moustiques (15 minutes), le parcours des déchets (10 minutes), le recyclage et le tri-sélectif (20 minutes).

Selon l'attention des enfants, une activité est proposée pendant ou après les présentations :

- « Jeu de survie du moustique » : comprendre que les rats et les moustiques transmettent des maladies à causes des déchets / approche kinesthésique et ludique.
- « Tri sportif » : savoir trier les emballages ménagers / approche ludique.



APPORTS PEDAGOGIQUES

- La définition d'un déchet,
- Le principe de bassin versant et l'écoulement d'un déchet de la terre vers l'océan,
- Les maladies hydriques,
- Le parcours des déchets vers l'ISDND (Installation de Stockage des Déchets Non Dangereux),
- Le principe de recyclage et de tri sélectif.

MATERIELS

6 bâches pédagogiques, un clip vidéo (ordinateur et vidéoprojecteur), 3 cartons de tri avec des déchets et du matériel pédagogique.



Animation « forêt et eau : étroitement liées »

Comprendre la nécessité de la forêt et son importance pour la préservation de l'eau

Durée : 1h30
Nb élève max : 30
Age : 14 à 18 ans
Lieu : en salle

En salle, l'animateur présente les différentes thématiques grâce à un diaporama dynamique permettant une approche scientifique. Les thèmes sont répartis comme suit : l'origine de l'eau (10 minutes), le cycle de l'eau (10 minutes), le traitement de l'eau (10 minutes), la qualité de l'eau et la quantité (20 minutes), les services écosystémiques de la forêt (25 minutes), la déforestation et la réserve naturelle (5 minutes).

Afin de permettre une coupure plus active de l'animation, une vidéo sur le bassin versant est diffusée (5 minutes). Cette transition permettra d'enchaîner sur l'utilité des forêts pour l'humain et la nature.

APPORTS PEDAGOGIQUES

- L'eau : son origine et sa provenance, son cycle, d'où provient l'eau salée et l'eau potable, le traitement de l'eau, les dangers d'une eau de mauvaise qualité.
- La nécessité d'une forêt : évapotranspiration, création de condensation, actions antiérosives, absorption de l'eau et recharge des nappes phréatiques, la déforestation et l'impact sur l'homme, solution contre cette problématique.

MATERIELS

Diaporama (ordinateur et vidéoprojecteur) et maquette du bassin versant (si possibilité de l'emporter).



Animation sur « l'eau »

Sensibiliser les enfants sur la gestion de l'eau à Mayotte

Durée : 1h30
Nb élève max : 30
Age : 8 à 18 ans
Lieu : en salle

L'animateur installe les enfants en salle, et donne un cours théorique de 1h sur l'eau via l'ordinateur et le vidéoprojecteur. Il explique :

- Le processus entre le captage et le robinet et du robinet jusqu'à la réutilisation en aval).
- La maintenance des techniciens qui assurent le service de l'eau en permanence sans interruption autre qu'accidentelle.
- Les métiers liés.
- Les causes de la pollution de l'eau (vidanges de voiture dans la nature, pratiques d'irrigation qui gaspillent l'eau, etc.).
- Les gestes à adopter afin de préserver l'eau potable à Mayotte.

Après cette partie théorique, 15 min de démonstration de la maquette du bassin versant est réalisée afin de montrer le phénomène d'érosion. Après cela, l'animateur propose un quizz d'évaluation.

APPORTS PEDAGOGIQUES

- Le cycle de l'eau,
- La provenance de l'eau douce
- Captage, traitement, stockage et la distribution de l'eau
- L'utilisation de l'eau,
- Pollution de l'eau liée aux activités humaines,
- Les bons gestes à adopter pour économiser l'eau

MATERIELS

Support pédagogique, ordinateur et vidéo projecteur, et maquette du bassin versant (ou vidéo), ordinateur et haut-parleur nécessaire.



Les sorties sur le terrain à la journée / demi-journée

Infos pratiques :

Nous proposons 5 sorties indépendantes :

- Mangrove
- Padza
- Lac Dziani
- Forêt sèche de Saziley
- Réserve naturelle de l'îlot Mbouzi

Pour chaque sortie, vous devez prévoir des bouteilles d'eau et une collation pour chaque enfant. Les jeunes doivent également avoir des chaussures fermées, porter des vêtements longs (à cause des moustiques), et un couvre-tête (chapeau, casquette, etc.). Si vous avez des jeunes présentant des problèmes de santé (asthme, allergie), merci de nous informer.

Certaines sorties sont éligibles au **Pass Culture**. Dans ce cas, nous organisons le transport des élèves. Le départ se fera à 7h devant l'établissement et le retour à 13h (selon la circulation).

Pour réserver des sorties dans le cadre du **Pass Culture**, contactez notre référent Pass Culture :

Yasser Mohamed
Pôle animation
yasser.mohamed@naturmay.org / 0269 61 62 99

Pour les sorties hors Pass Culture, les réservations et demandes de renseignements se font auprès du Pôle animation :

animation@naturmay.org / 0269 61 62 99



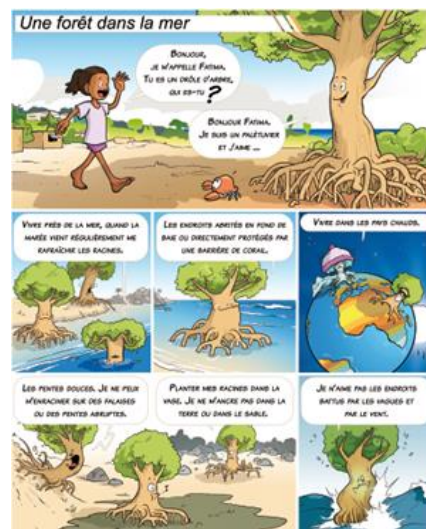
Sortie « mangrove »

Sensibiliser les enfants à l'importance de la mangrove

Durée : 3h
 Nb élève max : 30
 Age : 8 à 12 ans
 Lieu : salle de classe

L'animateur regroupe les enfants en salle afin de définir ; à l'aide de plusieurs bâches illustrées par bande-dessinée ; la notion de plante et comprendre ce qu'est un arbre, une forêt puis une mangrove.

Après cette première heure, les enfants vont dans la mangrove afin de découvrir le milieu et ses différentes particularités. De plus, ils peuvent participer à une ou plusieurs activités permettant de répondre aux messages suivants :



- « Béret vert » : les différents animaux de la mangrove / type d'approche : ludique.
- « Trouve ton palétuvier » : reconnaître les différentes espèces de palétuviers / type d'approche : scientifique.
- « L'histoire de la mangrove » : comprendre que la mangrove protège Mayotte / type d'approche : ludique et artistique.

APPORTS PEDAGOGIQUES

- Définition d'une mangrove
- Apprentissages de noms de palétuviers et animaux, qui y vivent
- Connaissances des services éco systémiques de la mangrove (protection contre les vagues et l'érosion)
- Les perturbations anthropiques présentes (déchets, coupe de bois, etc.)

MATERIELS

6 bâches pédagogiques, clip vidéo (ordinateur et vidéo projecteur) et divers supports pédagogiques.



Sortie « Padza »

Sensibiliser les enfants sur l'érosion des sols et l'envasement du lagon à Mayotte

Durée : 2h30

Nb élève max : 30

Age : 6 ans et +

Lieu : Différents padzas possibles : Dapani, Mtsangabeach, Bandrélé...

L'animateur regroupe les jeunes autour d'une maquette de bassin versant, montrant de manière instructive ce processus et les causes de l'envasement du lagon. Ensuite, l'animateur prendra un temps afin d'expliquer le phénomène des padzas ainsi que les bonnes pratiques à adopter pour limiter l'impact de l'érosion des sols.

Sortie terrain et observations :

A l'aide de différents supports pédagogiques, les jeunes vont évoluer tout en observant les divers paysages dont : la végétation, le changement de paysage, les arbres remarquables et la culture agricole. Ils pourront, par ces observations, identifier les causes de ces changements de paysage, à savoir : l'activité humaine.

Un temps d'échange et d'observation une fois arrivé devant les padzas est prévu pour permettre à chaque jeune de pouvoir s'exprimer sur la thématique et interpréter ce qu'ils ont observé tout au long de la balade.

APPORTS PEDAGOGIQUES

- Le principe de culture sur brulis,
- La formation des padza,
- Le principe d'érosion du sol et d'envasement du lagon,
- Les problématiques liées,
- Les bons gestes à adopter

MATERIELS

Des jumelles, des supports pédagogiques (fiches d'identification...) et la maquette du bassin versant.



Sortie « Lac Dziani »

Informers les jeunes sur l'origine de la formation du « Lac Dziani »

Durée : 2h30

Nb élève max : 30 (1 encadrant pour 12 enfants)

Age : 6 ans et +

Lieu : Lac Dziani

L'animateur regroupe les jeunes, forme des petits groupes en fonction du nombre de personnes présentes et distribue des images et des jumelles.

Il donne les règles de sécurité ainsi que la marche à suivre pour chaque groupe.

Sortie terrain et observations :

A l'aide de différentes images, les jeunes vont évoluer tout en observant les divers paysages dont : la végétation, le changement de paysage, les arbres remarquables, la culture, l'eau du lac et la différence entre le lagon et l'océan.

Des temps d'échange et d'observation sont réalisés tout au long du parcours afin d'analyser chaque image. Un résumé à la fin de la boucle est prévu pour permettre à chaque jeune de pouvoir s'exprimer.

APPORTS PEDAGOGIQUES

- La naissance de l'île de Mayotte,
- La formation du lac Dziani,
- Le principe de l'érosion du sol et de l'envasement du lagon,
- La biodiversité du lac Dziani (forêt sèche)
- La formation du lagon de Mayotte

MATERIELS

Des jumelles, des supports pédagogiques (fiches d'identification...)



Sortie « la forêt sèche de Saziley »

Faire découvrir la biodiversité de la forêt sèche de Saziley

Durée : 3h

Nb élève max : 30 (1 encadrant pour 12 enfants)

Age : 6 ans et +

Lieu : Saziley

Le départ se fait sur la plage de M'tsamoudou (commune de Bandrélé). Le groupe rejoint la plage de Grande Saziley via un sentier de randonnée par le versant littoral (3h). Au cours de cette randonnée, les jeunes pourront découvrir la végétation caractéristique de la forêt sèche, l'une des dernières de Mayotte.

L'animateur distribue des fiches par équipe qui vont permettre aux jeunes d'apprendre à identifier différentes espèces végétales dans leur habitat. Ils pourront également connaître l'origine, l'importance, l'utilisation locale et médicinale de chaque espèce végétale présente sur les fiches.

Les plages de Saziley constituent également un important site de ponte pour les tortues et leurs traces sur les différentes plages est bien visibles. Un temps sera consacré à la reconnaissance des traces et au cycle de vie de la tortue marine.

APPORTS PEDAGOGIQUES

- La naissance de l'île de Mayotte,
- La définition d'une forêt,
- Les espèces animales et végétales de la forêt sèche,
- Le principe d'érosion du sol et d'envasement du lagon,
- Les tortues marines et leur cycle de vie.

MATERIELS

Des jumelles, des supports pédagogiques (fiches d'identification...)



Visite de la « Réserve Naturelle Nationale de l'Îlot Mbouzi »

Faire découvrir la biodiversité de la Réserve Naturelle Mbouzi

Durée : ½ journée

Nb élève max : 30 (1 encadrant pour 12 enfants)

Age : 6 ans et +

Départ : ponton de Mamoudzou

L'arrivée du bateau se fait sur la plage de la léproserie. Le groupe de jeunes se dirige ensuite vers le bâtiment principal. Pendant 15 minutes, l'animateur fait une présentation de la réserve et des différentes règles à respecter (ne pas faire de feu, ne pas cueillir de plantes, etc.). Il passe en revue le patrimoine culturel et historique de l'îlot, à savoir, le camp de lépreux et les traces d'agriculture présentes.

Après cette présentation, l'animateur accompagne le groupe, pendant 1h30, tout le long du sentier. Ils découvrent les différentes plantes endémiques patrimoniales de l'îlot (ébène des Comores, ibiscus des Comores, vanille de Humblot, ...). Ils peuvent également découvrir les plantes communes de Mayotte sous un autre angle en apprenant leurs utilisations traditionnelles (baobab africain, tamarinier, commiphora arafy, ...).

APPORTS PEDAGOGIQUES

- La richesse floristique de la RNN,
- La définition d'une réserve et l'importance de cette classification,
- La diversité des milieux naturels,
- Les espèces floristiques endémiques de l'îlot,
- Les usages traditionnels des plantes communes de Mayotte,
- Le patrimoine historique de l'îlot « la léproserie »

MATERIELS

Des jumelles, des supports pédagogiques et fiches d'identifications



Les Rallyes du patrimoine

Infos pratiques :

Conçus et organisés depuis 2007, les rallyes du patrimoine sont des sorties de terrain pédagogiques où les jeunes mahorais partent à la découverte d'une page de leur histoire par la rencontre de sites patrimoniaux.

Ce sont des sorties d'une demi-journée.

3 volets sont proposés :

- Rallye Sud
- Rallye Centre
- Rallye Petite-Terre

Chaque volet est indépendant. Toutefois, plusieurs volets peuvent être réalisés suivant les moyens logistiques mis en place.

Nb élève max : 30 (1 encadrant pour 12 enfants)

Age : 8 ans et +

Pour chaque volet, nous prenons en charge le transport des élèves.

Vous devez prévoir des bouteilles d'eau et une collation pour chaque enfant. Les jeunes doivent également être équipés de chaussures fermées, d'un couvre-tête (chapeaux, casquettes...), et portés des vêtements longs.

Le départ est prévu à 7h30, et le retour à 12h (selon la circulation).

Pour toute réservation et demande, contactez :

Mouhamadi Malide
Pole Animation
animateur@naturmay.org / 0269 61 62 99



Volet Centre

Il permet d'évoquer l'histoire du développement de l'industrie sucrière dans la seconde moitié du 19e siècle, en se rendant sur des sites patrimoniaux évocateurs tels que : l'ancienne usine sucrière de Soulou, le séchoir à coprah, la plantation d'ylang-ylang. Ce rallye est également l'occasion d'inciter les jeunes à se tourner vers ces métiers qui ont valu à Mayotte son surnom « d'île aux parfums ».

Volet Petite Terre

C'est l'occasion d'aborder l'islamisation de Mayotte grâce à la visite de la mosquée Pole. Découverte de la première banque de Mayotte par le tour de Dzaoudzi, passages par la gendarmerie, l'hôpital, la résidence du préfet et son cabinet mais aussi la maison du gouverneur, sont au programme. La visite du musée de Mayotte clôture ce volet.

Volet Sud

Découverte du patrimoine culturel de l'île, des constructions de maisons en torchis avec la visite des bangas de chez Jacuse à Tsimkoura. Possibilité également de visiter l'ancien village d'Antanabé (Poroani). La découverte de l'ancienne usine sucrière de Miréréni bé termine ce périple.

APPORTS PEDAGOGIQUES

- Les notions de patrimoine,
- La connaissance des anciennes industries sucrière et d'ylang, les différents lieux patrimoniaux de l'île, son islamisation, son développement économique, la richesse culturelle de Mayotte, les anciennes constructions locales (bangas en torchis).

MATERIELS

Support pédagogique et une exposition vanille et ylang (pour le volet Grande Terre).

Les sorties bivouacs

Infos pratiques :

L'animateur accueille les élèves à la plage de M'tsamoudou. Par la suite, le groupe rejoint la plage de Grande Saziley via un sentier de randonnée : soit par le versant littoral (2h30), soit par le sentier des crêtes (1h30). Le choix dépend de la marée et de la météo. Au cours de cette randonnée, les jeunes découvrent la végétation caractéristique de la forêt sèche, l'une des dernières de Mayotte.

Le matériel de bivouac et les bagages sont transportés par bateau jusqu'à la plage de Grande Saziley, le campement est installé par l'équipe logistique de l'association.

Une fois sur le site, les jeunes peuvent observer les alentours avant la tombée de la nuit, puis vont rester sur la zone de campement pour ne pas perturber les tortues marines.

L'observation des tortues est possible au cours de la nuit, par petits groupes, sous la vigilance des membres de l'association afin d'assurer le respect de l'animal et de son environnement. Des animations sont également proposées au cours de la soirée et le lendemain.

Le repas (diner et petit-déjeuner) + les équipements de bivouac (tentes et matelas) sont inclus dans la prestation.

Nous nous chargeons d'organiser le transport des élèves (bus).

Les jeunes doivent avoir :

- Un sac
- Des chaussures fermées
- Des vêtements de rechange
- Une gourde (ou une bouteille d'eau 1,5l)
- Un couvre-tête (chapeau, casquette, ...)
- Une serviette de bain
- Un drap, un duvet ou un plaid

Départ prévu : 14h (de la plage de M'Tsamoudou)

Arrivée prévue : 13h le lendemain (à l'établissement)

Pour plus de renseignements et demander un devis, contactez-nous au :

animation@naturmay.axyomes.com / animation@naturmay.org / 02.69.61.62.99

Les bivouacs sont éligibles au Pass Culture. Pour en savoir plus, vous pouvez contacter le référent du Pass Culture :

Yasser Mohamed
Pôle animation
yasser.mohamed@naturmay.org / 0269 61 62 99

Bivouac « les tortues de Saziley »

Sensibiliser à la protection des tortues marines et de leur environnement

Durée : 2 jours, 1 nuit

Nb élève max : 30 (1 encadrant pour 12 enfants)

Age : 6 ans et +

Lieu : Saziley



Après avoir annoncé le déroulement du bivouac, les jeunes vont découvrir les plantes de Mayotte et leur utilisation locale. Equipés de jumelles et autres supports pédagogiques, ils vont chercher à reconnaître les oiseaux du site. Tout au long de la randonnée, plusieurs activités sont mises en place pour attiser la curiosité des jeunes.

APPORTS PEDAGOGIQUES

- La naissance de l'île de Mayotte,
- Le cycle de vie d'une tortue marine,
- Le suivi scientifique sur les plages de Saziley, les menaces qui pèsent sur les tortues marines,
- Les enjeux de protection des tortues marines à Mayotte, leur valeur patrimoniale,
- Apprentissage des noms de plantes et leurs utilisations locales,
- La cohésion de groupe durant un bivouac.

MATERIELS

Des équipements de bivouac (tentes, matelas, couverts pour les repas...), supports pédagogiques (fiches d'identification, jumelles...) et jeux de sociétés.



Le Village Nature Nomade (VNN) Un festival pas comme les autres



Infos pratiques :

Le Village Nature Nomade (VNN) est un « mini festival nature ». Il est à destination de tous les établissements du second degré de l'île. C'est un événement de plusieurs jours avec diverses activités proposées en stand, et à thèmes autour de la nature. Cette action est composée de 6 stands et se tient au sein même de l'établissement, si la configuration le permet.

- L'eau et la santé
- La naissance de Mayotte
- L'érosion des sols
- Le littoral : risques et barrières naturelles
- Biodiversité de Mayotte
 - Le dugong
 - La réserve naturelle nationale de l'îlot Mbouzi
 - Les tortues
- Développement durable
 - Repair café
 - Hawa Mayotte
 - Yes we can nette

Si vous êtes intéressés, ou souhaitez une offre plus adaptée, n'hésitez pas à contacter :

Kalathouni Ali
Pôle animation
ali.kalathouni@naturmay.org / 0269 61 62 99



L'eau et la santé

Durée : 30 min
Nb élève max : 20
Age : 8 ans et +

Ce stand proposera aux élèves d'observer de l'eau au microscope, de visualiser un court métrage sur les déchets réalisé à Mayotte et de prendre conscience des dangers de l'eau polluée et de la richesse faunistique des cours d'eau.

OBJECTIFS PEDAGOGIQUES

- Comprendre les conséquences de la pollution de l'eau sur les conditions sanitaires et l'environnement ;
- Être capable d'identifier les risques de pollutions des rivières ;
- Découvrir la richesse des cours d'eau mahorais ;
- Connaître les pratiques à risque et les bons comportements pour la santé.

MATERIELS

- Microscope
- Film « à la poursuite de nos déchets »
- Panneau « écosystème des rivières »
- Panneau « maladies hydriques »





Place Fani

NAISSANCE DE MAYOTTE

La naissance de Mayotte

Durée : 30 min
Nb élève max : 20
Age : 8 ans et +

Dans ce stand les élèves pourront, au travers d'un film et d'une maquette, comprendre la formation de l'île de Mayotte mais aussi le processus de spéciation sur les îles.

OBJECTIFS PEDAGOGIQUES

- Comprendre l'origine de Mayotte et la formation des îles volcaniques ;
- Informer sur les particularités géomorphologiques de Mayotte, notamment le lagon et le récif corallien ;
- Informer sur la barrière de corail : sa composition, son rôle et ses menaces (changement climatique, envasement du lagon...);
- Découvrir les espèces endémiques de Mayotte.



MATERIELS

- Maquette 3D
- Panneau Endémisme
- Panneau Séisme
- Film du BRGM





L'érosion des sols

Durée : 30 min
Nb élève max : 20
Age : 8 ans et +

Grâce à une maquette de bassin versant et une frise, les élèves pourront ici expérimenter le phénomène de l'érosion des sols et prendre conscience du rôle majeur des végétaux. Les risques liés à l'érosion, tels que les glissements de terrain ou les inondations, ainsi que les bons gestes à adopter, seront expliqués.



OBJECTIFS PEDAGOGIQUES

- Comprendre le phénomène d'érosion des sols (causes) ;
- Acquérir la notion de continuum terre-mer ;
- Mesurer l'importance du couvert végétal (forêt) concernant le maintien des sols, la préservation de l'eau et la diminution des risques naturels ;
- Connaître les conséquences de l'érosion des sols (envasement du lagon / appauvrissement des sols / augmentation des risques de glissements de terrain et d'inondation etc.) et les bons gestes pour les limiter et se prémunir du phénomène.

MATERIELS

- Maquette de bassin versant
- Frise pédagogique
- Panneaux Risques Naturels :
 - Panneau Glissement de terrain
 - Panneau Inondation





Le littoral : risques et barrières naturelles

Durée : 30 min
Nb élève max : 20
Age : 8 ans et +

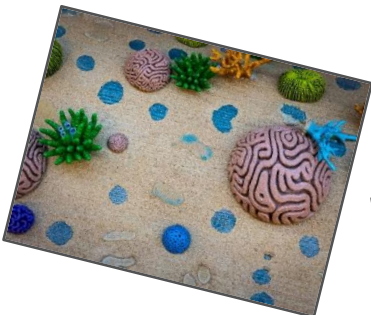
Les élèves pourront ici comprendre que la barrière de corail et la mangrove nous protègent d'éventuels tsunamis et cyclones. La maquette de tsunami permettra d'expérimenter ces phénomènes.

OBJECTIFS PEDAGOGIQUES

- Comprendre la notion de risques naturels : leurs origines et leurs impacts ;
- Apprendre les bons gestes à mettre en place en cas de risques naturels ;
- Découvrir la mangrove, la barrière de corail, leurs rôles et leurs menaces ;
- Comprendre le rôle des écosystèmes comme frein face aux risques naturels et pour protéger les populations ;
- Connaître la biodiversité de la mangrove.

MATERIELS

- Maquette « Barrière naturelle »
- Panneau Mangrove
- Panneau Corail
- Panneau Ouragan
- Panneau Tsunami





Biodiversité de Mayotte

Le stand biodiversité proposera une thématique différente chaque jour. Ainsi, vous pourrez assister soit à l'animation « Dugong », soit à celle sur « La Réserve Naturelle de l'îlot Mbouzi » ou encore à celle sur les « Tortues » selon le jour où vous viendrez sur le VNN.



Le dugong

Durée : 30 min
Nb élève max : 15
Age : 12 ans et +

L'animation a pour objectif de faire découvrir le dugong aux élèves, son mode de vie, mais aussi les menaces qui pèsent sur lui.



OBJECTIFS PEDAGOGIQUES

- Découvrir l'espèce Dugong : ses caractéristiques physiques, son mode de vie, son aire de répartition et son alimentation ;
- Connaître les menaces agissant sur les dugongs ;
- Comprendre les enjeux de conservation de l'espèce ;
- Sensibilisation au plan de conservation du dugong à Mayotte (Plan National d'Actions en faveur du dugong).

MATERIELS

- Maquette Dugong
- Kakemono Dugong
- Casques de réalité virtuelle
- Affiche Dugong
- Animation Immersive « dans la peau du dugong »



La Réserve Naturelle Nationale de L'îlot M'Bouzi

Durée : 30 min
Nb élève max : 20
Age : 12 ans et +

A travers un jeu de cartes, une rand'auditive et une maquette, les élèves pourront découvrir ce qu'est une Réserve Naturelle, comprendre les menaces et les enjeux de conservation et ainsi aborder les notions d'espèces envahissantes, de biodiversité, etc.

OBJECTIFS PEDAGOGIQUES

- Comprendre l'importance pour un territoire d'avoir en son sein des aires protégées ;
- Comprendre l'impact de l'activité humaine sur la biodiversité ;
- Enseigner les thématiques principales rencontrées dans le cadre de la gestion d'une aire protégée telles que la gestion des espèces exotiques envahissantes (EEE), la plantation d'espèces végétales indigènes, etc.

Notions de base en écologie :

Définitions : espèce exotique envahissante / espèces indigène vs. endémique / milieu naturel vs. anthropisé (dégradé) / réserve naturelle vs. espace protégé / faune et flore / biodiversité.

MATERIELS

- Maquette M'Bouzi
- Jeu de carte « Gestion de M'Bouzi »
- Panneau « RNN de l'îlot M'Bouzi »
- Rand'auditive



Les tortues

Durée : 30 min
Nb élève max : 15
Age : 12 ans et +

Les élèves découvriront les tortues présentes à Mayotte grâce à des puzzles permettant d'identifier les 2 principales espèces. Des casques de réalité virtuelle glisseront les élèves dans la peau d'une tortue afin qu'ils découvrent leur mode de vie et leur environnement.

OBJECTIFS PEDAGOGIQUES

- Découvrir les tortues marines et leur environnement ;
- Identifier les différentes espèces présentes à Mayotte ;
- Connaître les pressions qui s'exercent sur les populations de l'île et savoir les protéger.

MATERIELS

- Animation Immersive « dans la peau d'une tortue »
- Casque de réalité virtuelle
- Panneau Tortues
- Puzzles en bois :
 - Tortue verte
 - Tortue imbriquée





Développement durable

Le stand « Développement Durable » est tenu par nos partenaires. Selon les jours les participants vont assister aux animations proposées soit l'association Yes We Can Nette, soit par l'association Hawa Mayotte ou bien par Repair Café.

Repair café

Durée : 30 min
Nb élève max : 20
Age : 12 ans et +

Le REPAIR CAFE accompagne les jeunes dans la réparation d'objets cassés et ou défectueux (petit électroménager, électronique, chaussures et vêtements) avant qu'ils ne deviennent des déchets.



APPORTS PEDAGOGIQUES

- Présentation du Repair Café
- Diagnostic d'une panne
- Réparation simple d'un objet en direct
- Remettre l'objet en état de panne et le faire réparer par un groupe d'élèves volontaires
- Diagnostic d'un objet non réparable
- Récupération des matériaux réutilisables et explications sur les utilisations possibles

MATERIELS

- Outillage à main
- Outillage électroportative
- Objets cassés ou en panne
- Divers

Hawa Mayotte

ATELIER MICRO-CAPTEUR ET PARTICULES FINES

HAWA MAYOTTE, l'Observatoire de la Qualité de l'Air de Mayotte, est une association agréée par le ministère de l'Environnement pour réaliser la surveillance de la qualité de l'air du département de Mayotte.

Après une courte présentation des enjeux de la qualité de l'air, les élèves sont amenés à mesurer eux même la qualité de l'air en réalisant le câblage d'un micro-capteur mesurant les concentrations en particules fines.

APPORTS PEDAGOGIQUES

- Introductions aux enjeux de la qualité de l'air (santé & environnement)
- Présentation d'un appareil de mesure de la qualité de l'air
- Assemblage d'un micro-capteur mesurant les Particules Fines
- Savoir qualifier la qualité de l'air (Bon, Moyen, Mauvais, ...) en fonction des concentrations mesurées en particules fines

MATERIELS

- Maquette de micro-capteur
- Carte Indice ATMO
- Affiches
- Flyers



Yes we can nette

SENSIBILISATION SUR LE TRAITEMENT DES DECHETS

Durée : 30 min
Nb élève max : 20
Age : 8 ans et +

L'association Yes We Can Nette, implantée à Mayotte, travaille activement à la sensibilisation du public sur les problématiques de gestion des déchets. Elle intervient régulièrement auprès des établissements scolaires. Elle organise également des ramassages de déchets.



Après une brève présentation de l'association, l'animateur.trice leur présente l'atelier qui se réalise en deux étapes :

- 1) Etape : réflexion, faire participer le public
 - Réfléchir ensemble sur la définition du mot « déchet »
 - Identifier les types de déchets
 - Citer les effets sur la santé et l'environnement
 - Quelles conséquences de vivre dans des endroits pollués ?
 - Ce qu'il faut faire pour éviter cela ?

- 2) Etape : réalisation

Il s'agit de créer un objet utilisable à partir des objets présentés (canettes, capsules, briques, cartons, plastiques...) et de matériels fournis (colle, ciseaux, peinture, ...).

Ex : créer un porte-clés, un porte-monnaie, marque page, ...

Un modèle type sera préparé en amont et présenté au public.

OBJECTIFS PEDAGOGIQUES

- Définir la notion de déchets ménagers, distinguer tri, recyclage, valorisation
- Développer une gestion responsable des déchets.
- Enrichir les connaissances des élèves sur ce qui se fait à l'échelle locale
- S'impliquer en participant au recyclage des déchets ménagers en triant ses propres déchets

MATERIELS

Ciseaux, colle, tissus, perles, laine, fils, déchets à recycler, cartons, canettes, briques de jus/lait.



Expositions et mallettes pédagogiques à louer

Infos pratiques :

Nous mettons également en location des expositions, outils et supports pédagogiques pour que vous puissiez réaliser vos séances d'animation.

- Makis
- Roussettes
- Architectures anciennes
- Mangrove
- Déchets et santé
- Habitats traditionnels
- Pirogues
- Ylang-ylang et vanille
- Gaspido

Toutes les expositions sont réalisées sur bâches PVC avec des œillets. Chaque exposition peut être accompagnée d'une animation.

Si l'une d'elles vous intéresse, merci de nous contacter à l'adresse suivante :
administratif@naturmay.org / 0269 61 62 99

Makis (8 panneaux)

Ces panneaux décrivent l'alimentation, le mode et le cycle de vie du Maki de Mayotte, espèce emblématique de Mayotte.

Messages : la vie d'un maki, régimes alimentaires, son rôle dans l'environnement, ...

Public : 1^{er} et 2nd degrés



Roussettes (6 panneaux)

Ces panneaux décrivent l'alimentation, le mode et le cycle de vie de la Roussette.

Messages : la vie de la roussette, son régime alimentaire, son rôle dans l'environnement...

Public : 1^{er} et 2nd degrés



Architectures anciennes (11 panneaux)

Ces panneaux décrivent les différents types de construction à Mayotte tout au long de son histoire.

Messages : les différentes architectures anciennes, leur fonctionnement, leur mode de construction,

Public : 1^{er} et 2nd degrés



Mangrove (6 panneaux)

Ces panneaux présentent la mangrove et son intérêt pour l'environnement.

Messages : Ce qu'est une mangrove, les différentes plantes et animaux, son intérêt pour Mayotte, les pressions de l'homme, ...

Public : 1^{er} degré

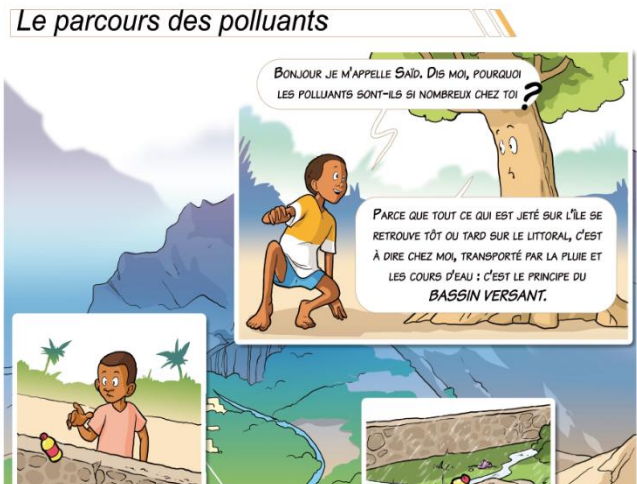


Déchets et santé (6 panneaux)

Ces panneaux présentent la problématique des déchets et l'impact sur la santé et l'environnement.

Messages : Principe de bassin versant, les différents polluants présents dans les cours d'eau, les maladies liées au rat et au moustique, la gestion des déchets à Mayotte, le recyclage des déchets, ...

Public : 1^{er} degré



Habitats traditionnels (5 panneaux)

Ces panneaux présentent les différents types d'habitats typiques de l'île de Mayotte.

Messages : le passé historique et culturel de l'île, les différentes habitations présentes, ...

Public : 1^{er} et 2nd degrés



Pirogues (3 panneaux)

Ces panneaux présentent le patrimoine maritime de Mayotte.

Messages : Les différents types de pirogues, leurs utilités, l'évolution maritime à Mayotte, ...

Public : 1^{er} et 2nd degrés



Ylang-ylang (3 panneaux)

Ces panneaux présentent la culture de l'ylang-ylang.

Messages : la description de la fleur, comment est-elle cultivée, son intérêt, son histoire à Mayotte ...

Public : Cycle 3.



Mallette « Gaspido »

Description : La ressource en eau et son usage de manière ludique et interactif

Apport pédagogique : la dégradation de l'eau, les opérateurs, le traitement de l'eau.

Public : 1^{er} et 2nd degrés



Une idée d'animation ?!

Si dans nos animations proposées des thèmes ne sont pas abordés, vous pouvez nous en faire part via le formulaire ci-dessous. Après étude de sa faisabilité, nous vous contacterons, et vous proposerons une animation personnalisée.

Formulaire de contact

Thème :

.....

Age du public :

.....

Objectifs :

.....

Messages à apporter :

.....
.....
.....
.....

Déroulé :

.....
.....
.....
.....

Lieu :

.....

Dates prévisionnelles :

.....

Vous pouvez nous l'envoyer par mail à animation@naturmay.org ou la déposer au bureau des naturalistes à Dombéni : 5 rue Georges Pompidou 97660 Dombéni.

C'est avec plaisir que notre équipe d'animation vous répondra !

Contact

Pour toutes questions ou demandes de devis contactez-nous :

animation@naturmay.org / administratif@naturmay.org

02 69 61 62 99



Catalogue des animations 2023-2024 - Les Naturalistes, Environnement et Patrimoine de Mayotte
Septembre 2023 — Tous droits réservés

Crédits photos : ©Les Naturalistes de Mayotte, ©Association Horizon 976

Les Naturalistes, Environnement et Patrimoine à Mayotte
5, rue Georges Pompidou—BP 1391—97660 DEMBENI
animation@naturmay.org - 02 69 61 62 99
SIRET : 515 065 449 00024 APE9499Z